

Орест Чорний

**ОЛЕКСА  
БАХМАТЮК**



**Олекса Бахматюк. Художня кераміка** / Упоряд.: О.Чорний. – Косів: Карпатська академія етнодизайну, 2011. – 94 с.

*Альбом «Олекса Бахматюк» містить біографічні відомості та роботи народного майстра з кераміки. Даний альбом буде корисним для дослідників народної творчості, краєзнавців. Він може бути наочним посібником для викладачів образотворчого та декоративно-прикладного мистецтва загальноосвітніх, художніх шкіл, шкіл мистецтв, вищих навчальних закладів, а також слугуватиме розвитку творчості народних майстрів.*

*Автор-упорядник*  
**Орест Чорний**

*Комп'ютерне проектування та верстка*  
**Денис Ніколюк**  
**Анна Колтукова**

*Художній редактор*  
**Андрій Андрейканіч**

*Технічний редактор*  
**Микола Близнюк**

*Коректор*  
**Ірина Островська**

**ББК 000-0000-0-0**



Олекса Бахматюк  
(1820–1882)

Гуцульська мальована кераміка — це не лише вияв мистецького генія народу, але й неоціненний історичний документ, який завдяки гострому відчуттю авторами сучасності розкриває в художніх образах саму душу гуцулів — співучу, невгамовну й працелюбну.

Дивлячись на гончарні вироби — миски, тарілки, дзбанки, підсвічники ми не завжди замислюємось над тим, що їхня краса народжувалася протягом тисячоліть. Випалений глиняний черепок-найстаріший матеріал на землі. Про те, що глина м'яка, пластична, добре піддається ліпленню, люди знали ще в прадавнину. Тому-то весь давній глиняний посуд ліплений руками. Яких тільки прийомів ліплення не застосовували: плели з лози схожі на кошики каркаси, обмазували їх товстим шаром глини і випалювали на вогнищі. Лоза вигоряла і залишалася сама глина. Зліплювали посудини з кількох плоско розкачаних шматків глини. Так, наприклад, робили посуд племена трипільської культури, що жили на наших землях близько 5 тис. років тому. Пізніше поверхню на стінках глиняних посудинах почали старанно загладжувати.

Одночасно набувався досвід випалювання посуду, удосконалювалися випалювальні горни.

Вже у VII — VIII ст. слов'янські племена, що заселяли територію сучасної України познайомилися з ручним гончарним кругом, а за часів Київської Русі міські гончарі подекуди вже працювали й на ніжному крузі.

Новий прийом у десятки разів прискорив роботу над виготовленням однієї посудини відкрив великі можливості розмаїтого формотворення. Технологія виробництва наклала відбиток на форму всіх без винятку глиняних виробів, виготовлених на гончарному крузі.

У XVIII ст. в межах Карпат на Косівщині місцеві гончарі почали опановувати й розвивати техніку ритованого розпису, яким прикрашали свічники, дзбанки, миски. Керамічні вироби покривали шаром білої глини давали певний час щоб вони підсушилися, а потім видряпували певний орнамент за допомогою писака. Окремі елементи розпису — пелюстки, квітки, покривали коричневим ангобом. Після першого утильного





випалу робився розпис зеленою та жовтою підполивними фарбами (оксиди міді та заліза), а на завершення виріб повністю покривався прозорою свинцевою поливою і випалювався вдруге (глазурований випал). За технологічними ознаками косівська кераміка — це народна майоліка. Ми не можемо стверджувати що техніку ритунання започаткували косівські народні майстри. Техніку контурного розпису багато віків застосовували в різних видах народного мистецтва (різьба по дереву, металу, кістці).

На початку ХІХ ст., окрім гончарних виробів, починає розвиватись ритований розпис на кахлях, а особливо жанрові мотиви. Це також було однією з рис стилю бароко, що знайшли вияв у народному мистецтві.

Великий внесок у розвиток жанрового мистецтва на Гуцульщині вніс відомий майстер — гончар Олекса Бахматюк. Народився Олекса Бахматюк 10 грудня 1820 р. у селі Косові (нині районний центр Івано-Франківської обл.). Його прізвище весь час зазнавало змін, тому на кахлях він підписувався по-різному: Бахмінський чи Бахміцький.

Його батько Петро Бахматник прибув до Косова з центральних земель України у 1810 р. Тут він одружився з Анною Ситнік та дістав за жінкою, як видно із земельного перепису 1820 року, город у 180 сажнів завбільшки.

Батько О. Бахматюка сам був гончарем, робив простий посуд, тому сина віддав навчатися до Івана Баранюка (згаданий в літературі, як Петро Баранюк. Помер близько 1860 р.). В основному він займався виготовленням мальованих мисок, свічників, а також кахлів. Напевне, це і дало творчий поштовх О. Бахматюку, що найбільше проявилось у виготовленні мальованих кахлів. У Івана Баранюка був син Михайло (1834—1902) відомий саме мисками, кахлями він не займався.

Одружився О. Бахматюк у 1845 р. і після смерті батька у 1851 р. починає самостійно працювати.

Сам він був малого росту, непоказний зовні, просто вдягнутий. Серед косівських гончарів користувався повагою, до роботи брався весело.

Молодий Олекса не тільки відтворює поширені тоді сцени з народного життя, але й дає їм власну інтерпретацію. Кахлі, які



виконані в 1840 р. і знаходяться у музеях Косова та Коломиї, сповнені властивого гончареві динамізму. Тут і сцени чаркування та сварки в корчмі, покарання, де двоє гуцулів ціпками молотять третього. Чоловіків ми бачимо в довгих штаних, де перша лінія рівна, а друга хвиляста. На ногах знаходяться шкіряні постолы — традиційне взуття гуцулів. Голови завжди зображені в профіль, а око утворюється крапкою, обведеною двома півколистими лініями.

Більшість жанрових картинок відтворено так, ніби вони змальовані свідком, учасником подій (сцени застілля, танців, праці, бійки тощо). Ми можемо припускати, що кахлі змальовані ще в майстерні Баранюків, адже за колоритом вони пригадують цим майстрам.

У 1850-х роках жанрово-побутові сцени на кахлях стають більш виразні. Її малюнки достовірно відтворюють типаж костюма. Піч, датована 1850 роком, яка знаходиться в Коломийському музеї народного мистецтва Гуцульщини, ще за своїм малюнком нагадує, що майстер хоче бути схожим на Баранюків і в трактуванні сюжетів, і в старанності письма. На чотирьох кахлях змальовано військових, три кахлі з бичками, а також малюнками церкви, дзвіниці зі дзвонарем.

На печі 1852 р., що знаходиться в Косівському музеї народного мистецтва, Бахматюк не зупиняється на досягнутому він змінює сюжети і вдосконалює малюнок.

Якщо порівнювати роботи першої половини 50-х років родини Баранюків та Олекси Бахматюка, то ми бачимо що Баранюки переважали свого учня своєю продуманою композицією. Але О. Бахматюк починає перевершувати своїх учителів розмахом фантазії, і це творче змагання завершується тим, що у 1857 р. Баранюки перестали виробляти кахлі, обмежившись мисками, якими славився їхній рід.

На початку 60-х років Бахматюк вдається до різних декоративних засобів. Тематика сюжетних розписів зумовлена підвищеною цікавістю до людської постаті, бажанням зобразити щось незвичайне, взяте не лише з побуту, а й запозичене, наприклад, з друкованої продукції того часу — букварів, книжок. Окрім жанрового розпису він ще привносить рослинні еле-



менти — листки, квіти. Тоді в нього з'являється квітка — великий еліпс, заповнений ільчатим письмом (насичка, виконана навхрест) від якого виростають пелюстки. В народі цю квітку називають бахматюківською.

На цей період припадають печі що стоять в селі Банилові (1862—1864 рр.). Постаті коней, квітів він вкриває широким мазком зеленої фарби, мало залишається незаповненого гла. Майстер враховує напрям, у якому потече легкоплавна зелена полива, що вкриває спочатку лише орнаментальні та сюжетні зображення. Ставлячи виріб у горно, вниз повертає той бік, куди потрібно спрямувати патьоки, що надають малюнкам більшої свіжості і безпосередності. Кожен матеріал диктує свої технічні прийоми і способи обробки, а звідси й певну специфіку вирішення художнього образу.

Окрім кахлів, Бахматюк виконує на високому художньому рівні декоративно-вжиткові речі: миски, дзбанки, світильники та інші предмети. Миски у нього здебільшого великі. Від широкого дна миски в бік витягується стінка яку завершують широкою крисою. Малюнок на мисці розміщувався згідно її форми. На стінках виробу розташовувались ритмічні елементи у вигляді зубців, копитців, заячих вушок. А доповнюють ці мотиви здебільшого кучері, серденька.

Бахматюкові глечики, дзбанки відзначаються своєю стійкістю, вони мають ширше дно ніж шийка виробу.

Цікаві за формою свічники в яких широка основа, що переходить конусоподібну форму і звужується в гору.

Кожний новий виріб миски, свічники чи кахлі Бахматюка — є перлиною народного мистецтва.

Останній 20-річний період життя майстер працює у власній майстерні, і завдяки наполегливій праці завойовує загальне визнання.

Майже в усіх печах останнього періоду переважають фігурні малюнки, менше орнаментально-рослинних мотивів.

У зображенні військових відчувається авторська зневага до царської служби. Вільнолюбним гуцулам, які не знали кріпаччини і були самі собі г'аздами в горах, особливо ненависною і пам'ятною здавалась одноманітна військова муштра.





О. Бахматюк саме так зображує військові сцени. Вояки тут марширують лавами, подібні одне до одного, як близнюки.

Малюнки на кахлях завжди площинні, більше того, гончар ніколи не прагне робити їх об'ємними, це суперечило б характерові матеріалу і техніці розпису.

Кохлеві печі 1875 – 1879 рр.. майже всі встановлював сам. Так, піч 1875 р., яка знаходиться в селі Вербовець складається з комина і припічка. Комин вкривають два ряди кахлів, що завершуються карнизом. Нових сцен тут мало: два австрійські солдати на сторожі, розкішні квіти, півні та павичі. Також у 1873 р. Бахматюк бере участь у виставці, яка відбувається у Відні, а в 1877 р. встановлює піч у с. Вербовець. Окремі кахлі цієї печі знаходяться у Косівському музеї гуцульського мистецтва та побуту та Косівського інституту декоративного прикладного мистецтва ЛНАМ. Крім квітів та вазонів, він зображує жандармів, які схопили опришків, зображення дзвіниці, півня вирішені досить оригінально.

Цього ж року майстер демонструє свої оригінальні твори на Львівській виставці, де вони отримали високе визнання не тільки місцевих, а й зарубіжних фахівців.

У Львівському музеї етнографії та художнього промислу, засновниками якого була родина Дідушицьких, зберігається кахельна піч, яку виконали О. Бахматюк і його дочка в 1877 – 1878 рр.. Спереду печі є напис (Олександр Бахмінський, майстер – гончар з Косова, робив цю піч 1878), у нижній частині печі є сюжетний малюнок “Гуцул-орач” з написом (Розалія, дочка Бахматюка О. малювала з Косова)

На етнографічній виставці в Коломиї 1880 р. майстер виставляє миски, свічники, баранці з горщиками на спині для квітів та кахельну піч. Виставку відвідав цісар Австро-Угорщині Франц Йосиф I, який відзначив роботи О. Бахматюка золотою медаллю та грошовою нагородою.

Частину творів було закуплено австрійським урядом, зараз вони зберігаються у музеї Шльосс Кіттзи (Австрія).

15 березня 1882 р. великого майстра гончарної справи не стало. Про це газета “Діло” писала так: «У Косові забрала смерть Бахмінського, русина, великих здібностей і широкої слави людину, котрого некрологи з’являються тепер і в заграничних часописах. Була ця людина селянського роду, без освіти, косівський гуцул. Виробляв він як самоук-гончар горщики, дзбанки, миски, що були творами мистецтва. Всіх зачаровували його малюнки своєю ніжністю, простотою і наївністю, захоплювали виконанням, фантазією і колоритом. Почали говорити про його талант, про геніальність, почали купувати, аж хтось придбав у косівського гончаря пару глиняних літарів, завіз до Парижа. Один з архікнязів, будучи в Галичині побачив їх, купив і собі пару, а митець набув через це широку славу і маєток, бо його вироби почали дуже дорожчати і дійшли до ціни нечуваної. Вже тоді став він гордим, але напрямок фантазії і спосіб творення не змінився. Цікаве і незвичне було життя цього самородного таланту, а може й генія!»

Повагою й шаную в гуцулів користувалися працелюбні трударі, надто народні умільці. Цікаво, що таке ж шанобливе ставлення до людини з нахилом до якогось діла — робити гарний посуд, різьбити, малювати тощо, на Прикарпатті не перевелось й зараз. Отож не дивно, що сцени праці були поширені на гуцульських кахлях. На кахлях ми бачимо орачів, чабанів, ткачів, мисливців і безумовно, гончарів, праця яких вважалась однією з найпочесніших. Таким чином у сюжетах розписів, у їхньому відборі та інтерпретуванні, у оставленні до зображуваних персонажів виявляється демократичний характер творчості талановитого майстра.

Гончарні вироби О. Бахматюка свідчать про те, що це є високопрофесійний вид народного мистецтва.





## Бахматюковий майстер-клас

Слова І. Павлюка

Трипільський дух через віки,  
Наповнив Косівські гончарні,  
З Бахматюкової руки  
Йшли в світ кахлі ті унікальні.  
Понад сто років на кахлях  
Не в'януть під глазур'ю ружі  
В зелено-жовтих кольорах  
Пройшли вогонь і, мов байдужі.

Жовніри й дами ... де їх час?  
Під скрипку поміж руж танцюють,  
Зозулі й олені для нас  
Тут поруч впевнено позують.  
Дивись, немов всміхнулись нам  
Ці персонажі безневинні.  
Який талант розкрився там!  
Де ви, шедеври, ті безцінні?

У руки глину — творчий час,  
Вогонь кольори всі відкриє,  
Бахматюковий майстер-клас  
Таланти зоряні розвіє.  
Свята Косівська земля  
Тут творчим дихає натхненням,  
Серед Великих є ім'я  
Бахматюка благословенне.



Кахельна піч.  
Львівський музей етнографії і художнього промислу



Частина інтер'єру хатини з кахельною піччю.  
Львівський музей етнографії і художнього промислу. ХІХ ст.





Миски та глечики.  
Львівський музей етнографії і художнього промислу



Кахельна піч.  
с. Вербовець, Косівський р-н, Івано-Франківської обл.,  
приватна колекція родини Павлюків





Кахельна піч.  
с. Вербовець, Косівський р-н, Івано-Франківської обл.,  
приватна колекція родини Павлюків



Кахельна піч.  
с. Криворівня. Літературно-меморіальний музей І. Франка





Кахельна піч.  
с. Криворівня. Літературно-меморіальний музей І. Франка



Кахельна піч.  
Музей в місті Шльосс Кіттзай (Австрія)





Кахельна піч.  
с. Вербовець, Косівський р-н, Івано-Франківської обл.,  
приватна колекція родини Павлюків





Кахля. Майоліка, гравіровка, розпис.  
с. Вербовець, Косівський р-н, Івано-Франківської обл.,  
приватна колекція родини Павлюків



Кахля. Майоліка, гравіровка, розпис.  
с. Вербовець, Косівський р-н, Івано-Франківської обл.,  
приватна колекція родини Павлюків





Кахля. Майоліка, гравіровка, розпис.  
с. Вербовець, Косівський р-н, Івано-Франківської обл.,  
приватна колекція родини Павлюків



Кахля. Майоліка, гравіровка, розпис.  
с. Вербовець, Косівський р-н, Івано-Франківської обл.,  
приватна колекція родини Павлюків





Кахля. Майоліка, гравіровка, розпис.  
с. Вербовець, Косівський р-н, Івано-Франківської обл.,  
приватна колекція родини Павлюків





Кахля. Майоліка, гравіровка, розпис.  
с. Вербовець, Косівський р-н, Івано-Франківської обл.,  
приватна колекція родини Павлюків





Кахля. Майоліка, гравіровка, розпис.  
с. Вербовець, Косівський р-н, Івано-Франківської обл.,  
приватна колекція родини Павлюків





Кахля. Майоліка, гравіровка, розпис.  
с. Вербовець, Косівський р-н, Івано-Франківської обл.,  
приватна колекція родини Павлюків





Кахля. Майоліка, гравіровка, розпис.  
с. Вербовець, Косівський р-н, Івано-Франківської обл.,  
приватна колекція родини Павлюків



Кахля. Майоліка, гравіровка, розпис.  
с. Вербовець, Косівський р-н, Івано-Франківської обл.,  
приватна колекція родини Павлюків





Кахля «Панський виїзд». Майоліка, гравіровка, розпис.  
с. Вербовець, Косівський р-н, Івано-Франківської обл.,  
приватна колекція родини Павлюків





Кахля «Панський виїзд». Майоліка, гравіровка, розпис.  
с. Вербовець, Косівський р-н, Івано-Франківської обл.,  
приватна колекція родини Павлюків



Кахля «Панський виїзд». Майоліка, гравіровка, розпис.  
с. Вербовець, Косівський р-н, Івано-Франківської обл.,  
приватна колекція родини Павлюків





Кахля «Панський виїзд». Майоліка, гравіровка, розпис.  
с. Вербовець, Косівський р-н, Івано-Франківської обл.,  
приватна колекція родини Павлюків





Кахля. Майоліка, гравіровка, розпис.  
с. Вербовець, Косівський р-н, Івано-Франківської обл.,  
приватна колекція родини Павлюків



Кахля. Майоліка, гравіровка, розпис.  
с. Вербовець, Косівський р-н, Івано-Франківської обл.,  
приватна колекція родини Павлюків





Кахля «Полювання на зайця». Майолика, гравіровка, розпис.  
с. Вербовець, Косівський р-н, Івано-Франківської обл.,  
приватна колекція родини Павлюків



Кахля. Майоліка, гравіровка, розпис.  
с. Вербовець, Косівський р-н, Івано-Франківської обл.,  
приватна колекція родини Павлюків





Кахля. Майоліка, гравіровка, розпис.  
с. Вербовець, Косівський р-н, Івано-Франківської обл.,  
приватна колекція родини Павлюків



Кахля «Святий миколай». Майоліка, гравіровка, розпис.  
с. Вербовець, Косівський р-н, Івано-Франківської обл.,  
приватна колекція родини Павлюків





Кахля. Майоліка, гравіровка, розпис.  
с. Вербовець, Косівський р-н, Івано-Франківської обл.,  
приватна колекція родини Павлюків





Кахля. Майоліка, гравіровка, розпис.  
с. Вербовець, Косівський р-н, Івано-Франківської обл.,  
приватна колекція родини Павлюків





Кахля. Майоліка, гравіровка, розпис.  
с. Вербовець, Косівський р-н, Івано-Франківської обл.,  
приватна колекція родини Павлюків



Кахля. Майоліка, гравіровка, розпис.  
с. Вербовець, Косівський р-н, Івано-Франківської обл.,  
приватна колекція родини Павлюків





Кахля. Майоліка, гравіровка, розпис.  
с. Вербовець, Косівський р-н, Івано-Франківської обл.,  
приватна колекція родини Павлюків



Кахля. Майоліка, гравіровка, розпис.  
с. Вербовець, Косівський р-н, Івано-Франківської обл.,  
приватна колекція родини Павлюків





Кахля. Майоліка, гравіровка, розпис.  
м. Косів, Івано-Франківської обл.,  
музей КІПДМ ЛНАМ



Кахля. Майоліка, гравіровка, розпис.  
м. Косів, Івано-Франківської обл.,  
музей КІПДМ ЛНАМ





Кахля. Майоліка, гравіровка, розпис.  
м. Косів, Івано-Франківської обл.,  
музей КІЦДМ ЛНАМ



Кахля. Майоліка, гравіровка, розпис.  
м. Косів, Івано-Франківської обл.,  
музей КІПДМ ЛНАМ



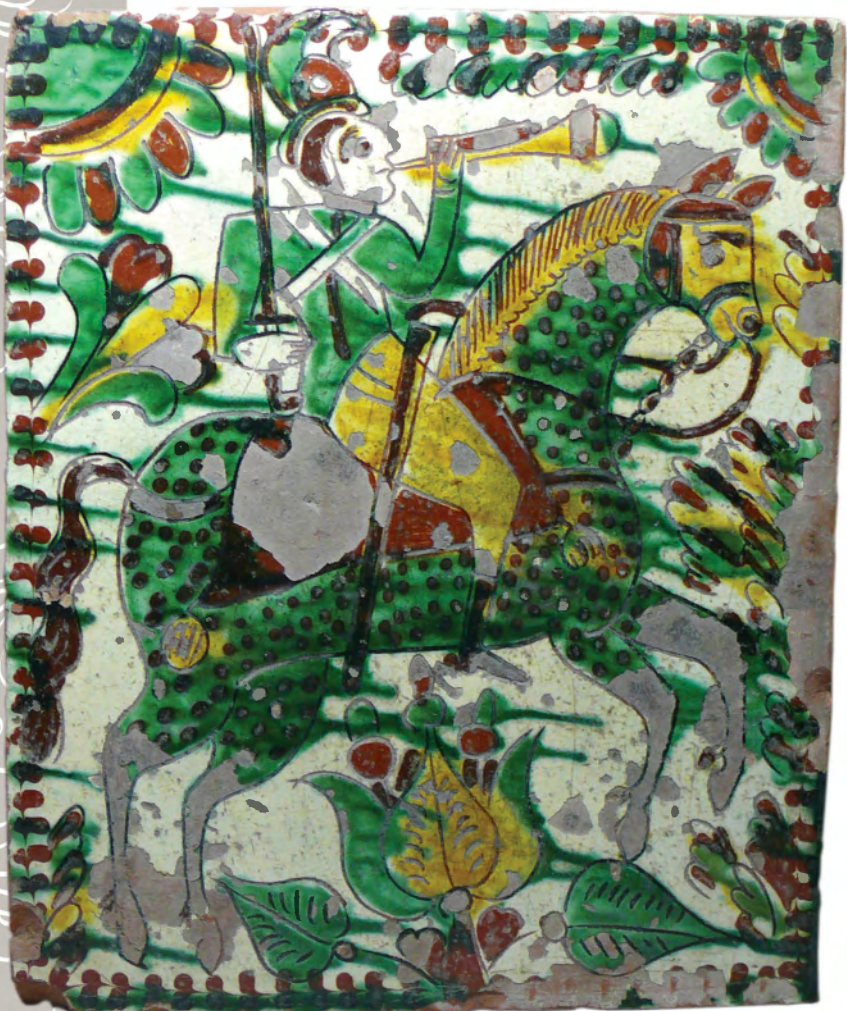


Кахля. Майоліка, гравіровка, розпис.  
м. Косів, Івано-Франківської обл.,  
музей КІПДМ ЛНАМ



Кахля. Майоліка, гравіровка, розпис.  
м. Косів, Івано-Франківської обл.,  
музей КІПДМ ЛНАМ





Кахля. Майоліка, гравіровка, розпис.  
м. Косів, Івано-Франківської обл.,  
музей КІПДМ ЛНАМ



Кахля. Майоліка, гравіровка, розпис.  
м. Косів, Івано-Франківської обл.,  
музей КІПДМ ЛНАМ





Кахля. Майоліка, гравіровка, розпис.  
м. Косів, Івано-Франківської обл.,  
музей КІПДМ ЛНАМ



Кахля «Дзвонар». Майоліка, гравіровка, розпис.  
м. Косів, Івано-Франківської обл.,  
музей КІПДМ ЛНАМ





Кахля «Панський виїзд». Майоліка, гравіровка, розпис.  
м. Косів, Івано-Франківської обл.,  
музей КІПДМ ЛНАМ



Кахля «Вершник». Майоліка, гравіровка, розпис.  
м. Косів, Івано-Франківської обл.,  
музей КІПДМ ЛНАМ





Кахля. Майоліка, гравіровка, розпис.  
м. Косів, Івано-Франківської обл.,  
музей КІПДМ ЛНАМ



Кахля. Майоліка, гравіровка, розпис.  
м. Косів, Івано-Франківської обл.,  
музей КІПДМ ЛНАМ





Кахля. Майоліка, гравіровка, розпис.  
м. Косів, Івано-Франківської обл.,  
музей КІПДМ ЛНАМ



Кахля. Майоліка, гравіровка, розпис.  
м. Косів, Івано-Франківської обл.,  
музей КІПДМ ЛНАМ





Кахля «Вершник». Майоліка, гравіровка, розпис.  
м. Косів, Івано-Франківської обл.,  
музей КІПДМ ЛНАМ



Кахля. Майоліка, гравіровка, розпис.  
Івано-Франківський обласний художній музей





Кахля «Ринкові актори». Майоліка, гравіровка, розпис.  
Національний музей народного мистецтва Гуцульщини та Покуття  
ім. Й. Кобринського. II половина XIX ст.



Кахля «Ткач». Майоліка, гравіровка, розпис.  
Музей етнографії та художнього промислу Інституту народознавства  
НАН України, 1876 р.





Кахля «Олень». Майоліка, гравіровка, розпис.  
Національний музей народного мистецтва Гуцульщини та Покуття  
ім. Й. Кобринського. II половина XIX ст.



Кахля «Воли». Майоліка, гравіровка, розпис.  
Національний музей народного мистецтва Гуцульщини та Покуття  
ім. Й. Кобринського. II половина XIX ст.





Кахля «Скрипач». Майоліка, гравіровка, розпис.  
м. Косів, Івано-Франківської обл.,  
музей КІПДМ ЛНАМ



Кахля «Курець». Майоліка, гравіровка, розпис.  
Косівський район. Приватна колекція. 1864 р.





Кахля «Пастух з отарою овець». Майоліка, гравіровка, розпис.  
Національний музей народного мистецтва Гуцульщини та Покуття  
ім. Й. Кобринського. II половина XIX ст.



Кахля «Райський сад». Майоліка, гравіровка, розпис.  
Косівський район. Приватна колекція.  
II половина XIX ст.





Кахля «Солдати». Майоліка, гравіровка, розпис.  
Косівський район. Приватна колекція



Кахля «Орач». Майоліка, гравіровка, розпис.  
Косівський район. Приватна колекція





Кахля «Бенкет». Майоліка, гравіровка, розпис.  
Національний музей народного мистецтва Гуцульщини та Покуття  
ім. Й. Кобринського



Кахля «Гончар». Майоліка, гравіровка, розпис.  
Музей етнографії та художнього промислу  
Інституту народознавства НАН України, 1878 р.





Кахля. Майоліка, гравіровка, розпис.  
Косівський район. Приватна колекція



Кахля «Вивчення багнетового бою». Майоліка, гравіровка, розпис.  
Національний музей народного мистецтва Гуцульщини та Покуття  
ім. Й. Кобринського. 1872 р.





Кахля «Пан з люлькою». Майоліка, гравіровка, розпис.  
Національний музей народного мистецтва Гуцульщини та Покуття  
ім. Й. Кобринського. 1849 р.



Кахля «Мисливець що стріляє в птаха». Майоліка, гравіровка, розпис.  
Національний музей народного мистецтва Гуцульщини та Покуття  
ім. Й. Кобринського. 1849 р.





Кахля «Дама з гусарами». Майоліка, гравіровка, розпис.  
Національний музей народного мистецтва Гуцульщини та Покуття  
ім. Й. Кобринського. 1849 р.



Кахля «Богоматір з немовлям». Майоліка, гравіровка, розпис.  
Національний музей народного мистецтва Гуцульщини та Покуття  
ім. Й. Кобринського. 1849 р.





Кахля «Лев з колесом». Майоліка, гравіровка, розпис.  
Національний музей народного мистецтва Гуцульщини та Покуття  
ім. Й. Кобринського



Кахля. Майоліка, гравіровка, розпис.  
Національний музей народного мистецтва Гуцульщини та Покуття  
ім. Й. Кобринського





Кахля. Майоліка, гравіровка, розпис.  
Косівський район. Приватна колекція



Кахля. Майоліка, гравіровка, розпис.  
Косівський район. Приватна колекція





Кахля «Святий Миколай». Майоліка, гравіровка, розпис.  
Косівський район. Приватна колекція



Кахля. Майоліка, гравіровка, розпис.  
Косівський район. Приватна колекція





Кахля «Декоративний мотив». Майоліка, гравіровка, розпис.  
Косівський район. Приватна колекція



Кахля «Гуцул з палицею». Майоліка, гравіровка, розпис.  
Косівський район. Приватна колекція





Кахля «Двоголовий орел». Майоліка, гравіровка, розпис.  
Косівський район. Приватна колекція

## Література

1. Гоберман Д. Н. Росписи гуцульських мастеров. Искусство. Ленинградское отделение. 1972. – 200 с.
2. Лащук Ю. П. Гуцульська кераміка / Лащук Ю. П. – К., 1956. – 82 с.
3. Лащук Ю. П. Косівська кераміка / Лащук Ю. П. – К. : Мистецтво, 1966. – 102 с.
3. Матейко К. І. Народна кераміка західних областей Української РСР. – К, 1959.
4. Курилич М. Гуцульський орнамент/ Упоряд., передм., післям. та дод. Л.М. Довгої – К, 2001. – 128 с.
5. Соломченко О. Г. Народні таланти Прикарпаття. – К.: Мистецтво, 1969. –158 с.
6. Цвілик Павлина: Альбом. / Упоряд. О.О. Слободян. – К.: Мистецтво, 1982. – 101 с.
7. Тищенко О.Р. Найдавніші українські кахлі (XIV-XVII ст.) Образотворче мистецтво №3 – 1979.





**Олекса Бахматюк.**  
**Художня кераміка.**

*Автор-упорядник*  
**Орест Чорний**

*Комп'ютерне проектування та верстка*  
**Денис Ніколюк**  
**Анна Колтукова**

*Художній редактор*  
**Андрій Андрейканіч**

*Технічний редактор*  
**Микола Близнюк**

*Коректор*  
**Ірина Островська**

