

Національна академія наук України  
Інститут керамології — відділення інституту народознавства НАН України  
Міністерство культури України  
Національний музей-заповідник українського гончарства в Опішному

Юрій Пуголовк  
Вікторія Котенко  
Світлана Єфанова

**ОБРОБКА КЕРАМІКИ  
В ПОЛЬОВИХ  
І КАМЕРАЛЬНИХ  
УМОВАХ**  
(методичні рекомендації)

Матеріали  
Археолого-керамологічної літньої академії  
в Опішному

Випуск 1

*«Українське Народознавство»*  
Опішне • 2017 • Україна

УДК 903.02

ББК 63.4(4Укр)+85.125(4Укр)

П 88

**Пуголовок Юрій, Котенко Вікторія, Єфанова Світлана**

**П 88** Обробка кераміки в польових і камеральних умовах (методичні рекомендації). Матеріали Археолого-керамологічної літньої академії в Опішному, вип. 1 [Текст] = The Processing of Ceramics in Field and Laboratory Conditions (A Workbook). Proceedings of the Archaeological and Ceramological Summer Academy in Opishne, issue 1. / Ю. Пуголовок, В. Котенко, С. Єфанова. – Опішне : Українське Народознавство, 2017. – 40 с.

**ISBN 978-966-7322-35-9**

Кераміка для більшості археологічних культур є домінуючим типом знахідок. Її дослідження займає багато часу, однак кінцевий результат керамологічних досліджень зазвичай перевершує всі очікування, адже вона містить у собі надзвичайно багату історичну інформацію. Глиняні вироби є надійним джерелом для датування пам'яток. Їх аналіз дозволяє виокремити місцеве виробництво й імпортовані речі, з'ясувати шляхи обміну між окремими населеними пунктами й навіть територіями. Задля того, щоб кераміка стала надійним історичним джерелом, необхідно знати й вміти працювати з нею.

У першому випуску матеріалів Археолого-керамологічної літньої академії в Опішному узагальнено практичний досвід опрацювання археологічної кераміки в польових і камеральних умовах. Оскільки в українській археологічній керамології відсутні чіткі загальні методичні засади, опубліковані в спеціальній роботі, пропонувані методичні рекомендації покликані частково заповнити лакуну в цьому питанні. У виданні охарактеризовано важливі етапи первинної обробки кераміки в польових умовах (фіксація, миття, шифрування, складання польового опису, пакування й транспортування, реставраційно-консерваційні заходи, графічне документування).

*Для керамологів, археологів, істориків, етнологів, мистецтвознавців, музейників, культурологів, краєзнавців, студентів вищих навчальних закладів та усіх, хто цікавиться археологічною керамологією України.*

УДК 903.02

ББК 63.4(4Укр)+85.125(4Укр)

Ключові слова: *українська керамологія, культурна керамологія, музеєзнавча керамологія, археологічна керамологія, консервація, реставрація, кераміка, гончарство, глина, реставраційні матеріали*

© Юрій Пуголовок, Вікторія Котенко, Світлана Єфанова, 2017

© Інститут керамології – відділення Інституту народознавства НАН України, 2017

© Національний музей-заповідник українського гончарства в Опішному, 2017

**ISBN 978-966-7322-35-9**

## ЗМІСТ

<b>Вступ</b> .....	4
<b>1. РОБОТИ В ПОЛЬОВИХ УМОВАХ</b> .....	6
• Засади первинної фіксації .....	6
• Обробка матеріалів (очищення, шифрування, польовий опис) .....	9
<b>2. КАМЕРАЛЬНА ОБРОБКА</b> .....	16
• Пакування й транспортування .....	16
• Первинні консерваційно-реставраційні заходи .....	17
• Фотофіксація .....	20
• Малюнок .....	21
<b>Висновки</b> .....	33
<b>Література</b> .....	34
<b>Керамологічні видання 2015–2017 років</b> .....	37



## ВСТУП

---

---

Нині в українській археологічній керамології відсутні чіткі загальні методичні засади роботи з керамікою в польових і камеральних умовах, опубліковані в спеціальному виданні. Окремі методичні рекомендації розроблено для креслярської й фотографічної фіксації археологічних об'єктів [11, с. 130-139] та для опрацювання масових матеріалів з енеолітичних [24, с. 199-202] і античних пам'яток [7, с. 109-129]. Утім, більшість археологічних експедицій, працюючи «в полі», користуються власними методами обробки археологічних знахідок. Багаторічні спостереження дозволяють зробити висновок, що первинна обробка кераміки здійснюється залежно від особливостей досліджуваної пам'ятки та її культуро-хронологічної належності, а проведення камеральних досліджень ґрунтується, передовсім, на практичному досвіді дослідника, у зв'язку з чим існує нагальна потреба трансформації набутого досвіду в теоретичну площину. Тому вважаємо за необхідне підсумувати практичний доробок українських археологів та керамологів у цьому аспекті.

Кераміка в більшості випадків є домінуючим типом знахідок на археологічних пам'ятках. Зазвичай, вона трапляється у значній кількості, тому її аналіз вимагає значного терпіння й уваги. Такі дослідження, на перший погляд, займають забагато часу й можуть здаватися рутиною. Однак кінцевий результат керамологічних досліджень зазвичай перевершує всі очікування, адже кераміка містить у собі надзвичайно багату історичну інформацію. Для прикладу: досить часто вона є основним джерелом для датування пам'ятки або з'ясування її внутрішньої хронології. Аналіз кераміки дозволяє виокремити місцеве виробництво й імпортовані речі, що, у свою чергу, допомагає з'ясувати

шляхи обміну між окремими населеними пунктами й навіть територіями [див.: 17, с. 66-74; 6, с. 28-36; 5; 16, с. 239-253; 12, с. 17-23]. Звісно, цими прикладами не обмежуються можливості археологічної керамології – вони набагато ширші. Однак для того, щоб кераміка стала надійним історичним джерелом, необхідно знати й уміти працювати з нею в польових і камеральних умовах. У процесі підготовки матеріалів до опублікування всю виявлену під час розкопок кераміку необхідно добре задокументувати й зберегти для проведення подальших досліджень.

Пропоновані методичні рекомендації є першим випуском матеріалів, присвячених вивченню давнього гончарства і кераміки для студентів – учасників Першого міжнародного літнього практикуму з археологічної керамології за програмою Археолого-керамологічної літньої академії в Опішному. Цей захід спрямований на ознайомлення його учасників з сучасними тенденціями розвитку української та європейської археологічної керамології, набуття практичних і теоретичних навичок роботи з археологічної керамікою, отримання початкових знань про матеріали, техніку й технологію гончарної справи.



## 1. РОБОТИ В ПОЛЬОВИХ УМОВАХ

---

---

**Н**а початковому етапі виявлення матеріалів під час розвідок і розкопок та при подальшій його обробці в камеральних умовах значну увагу звертають на методики фіксації, консервації, реставрації та зберігання кераміки.

Під час археологічних розвідок саме кераміка стає основним джерелом для інтерпретації місця її виявлення в якості пам'ятки археології – поселення, городища, могильника тощо. Тому її фіксації варто приділяти таку ж увагу, як і у випадку археологічних розкопок.

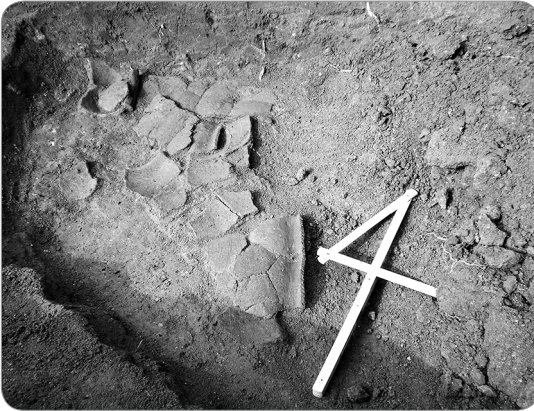
### Засади первинної фіксації

У процесі розкопок кераміка частіше трапляється у фрагментарному вигляді (уламки посудин) (мал. 1), рідше



Мал.1.  
Фрагменти кераміки, виявлені під час розкопок. Ольвія. 2016.  
Фото Вікторії Котенко





Мал. 2.  
Розвал ліпленого горщика  
роменської культури.  
Полтава. 2007.  
Фото Юрія Пуголовка



Мал. 3.  
Цілий виріб у похованні катакомбної  
культури бронзової доби.  
Околиці м. Горішні Плавні. 2007.  
Фото Юрія Пуголовка

трапляється так звані «розвали» – скупчення фрагментів, що належать одному або кільком виробам (мал. 2), і зовсім рідко – форми в первісному стані (мал. 3). Існує й таке поняття, як «археологічно ціла» посудина. Під ним розуміють неповний або частково відтворений з фрагментів виріб (близько 40 %), форму і розміри якого, незважаючи на відсутність деяких частин, можна легко реконструювати. Залежно від типу та культурно-історичної характеристики пам'ятки, пропонується обов'язкова фіксація кожного фрагмента кераміки в тому положенні, в якому його виявлено. Знахідки заносять на план у масштабі 1:20 (1:40) із зазначенням шару,

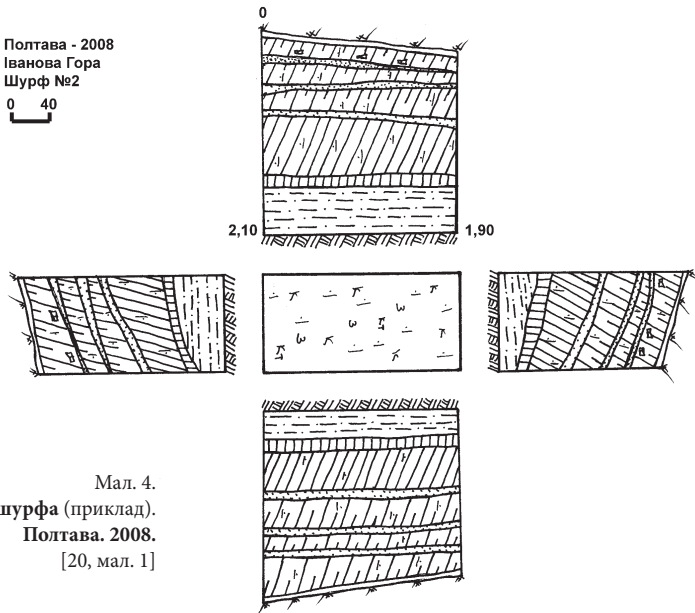
горизонту, місця знаходження. Однак ця методика є більш виправданою для розвідкових робіт із шурфуванням, а також для розкопок поховальних пам'яток – курганів чи ґрунтових могильників, або пам'яток доби неоліту. Для археології городищ чи поселень, де насиченість культурних нашарувань керамікою є значною, доцільніше фіксувати відомості про глибини, кількість та інші показники в польовому щоденнику. Сучасні методи фіксації дозволяють відмовитися від створення планів розподілу матеріалу безпосередньо в польових умовах, обмежившись складанням польового опису, де фіксується кількість і координати знахідок (прив'язка за допомогою GPS-приладів). Розвали й цілі посудини замальовують на окремий план у більшому масштабі – 1:10. Якщо об'єкт має прийнятні розміри, можлива фіксація в масштабі 1:1. Для плану використовують міліметровий папір і прості олівці, які повинні бути не надто твердими, аби не рвати папір і давати добре видиму лінію, і не надто м'якими, щоб не «мазати» план. Найбільш зручними для цього є олівці середньої твердості, відомості про які подано в таблиці.

Таблиця маркування олівців середньої твердості

Європа	Україна	США
B	M	#1
HB	TM	#2
F	—	#2½

Якщо насиченість культурних нашарувань знахідками незначна, то можна працювати з одним планом, маркуючи цифрами належність кераміки до того чи іншого шару. У випадку значної насиченості рекомендується на кожен шар мати окремий план з нанесеною сіткою, яка ділить увесь розкоп (шурф, траншею, прирізку, зачистку) на певні ділянки [1, с. 249]. Обов'язковим на цьому етапі є зняття нівелювальних (висотних) відміток і фотофіксація (особливо за значної насиченості шару фрагментами кераміки та у випадку виявлення розвалів і цілих форм). Кожному фрагменту або скупченню варто надати індивідуальний номер,





який наноситься на план. Для фіксації знахідок кераміки на кресленнях існують різні умовні позначення. Одні дослідники для цього використовують геометричні фігури (квадрат, ромб), інші – літеру «к» (скорочення від «кераміка») тощо (мал. 4).

Створення надійних планів і фіксація знахідок є першим кроком для здійснення подальших керамологічних досліджень.

### Обробка матеріалів (очищення, шифрування, польовий опис)

Нині археологи все більше практикують проведення камеральних робіт у польових умовах, що дозволяє залишити більше часу для написання основної частини звіту про виконані дослідження (мал. 5). Безпосередньо на місці проведення робіт або в таборі експедиції проводиться очищення й шифрування кераміки.



1

2



Мал. 5.  
Місця проведення  
камеральних робіт  
у польових умовах:  
1 – Ольвія. 2016;  
2 – Глинське. 2015.  
Фото Юрія Пуголовка

**Очищення.** Методи польової консервації кераміки залежать від її фізичних властивостей і декору поверхні. Неякісно випалена кераміка має пористу структуру й більше схильна до зміни свого стану – вона більш крихка, ніж та, що випалена якісно, тому з нею треба поводитися обережно. Залежно від температури випалювання, технологічних особливостей і умов залягання (впливу кислот, лугів і вологи, що містяться у відкладеннях) кераміка має відмінності в кольорі й структурі черепка, які помітно неозброєним оком. Залежно від цього обирається спосіб очищення фрагментів. Уламки посудин, випалених за низької температури, мають високу пористість, можуть розколюватися

й розсипатися [14, с. 94]. У такому випадку обов'язково проводиться висушування фрагмента й очищення його м'якою щіткою від залишків відкладень. Очищення проводиться без використання води або будь-яких допоміжних засобів, оскільки є ризик не тільки пошкодити поверхню, а й знищити залишки органічного походження, які можуть бути використані для датування або проведення спеціальних хімічних досліджень. Вироби, що пройшли більш якісне випалювання, треба мити в прісній воді без додавання миючих засобів. Фрагменти очищують малими (зубними) щітками м'якої та середньої жорсткості. Спочатку варто проводити сухе очищення та перевірку на наявність фарби. Рекомендовано мити всі фрагменти без винятку, щоб не пропустити орнаменти, написи, графіті, тавра тощо (мал. 6). Миття й розкладання кераміки відбувається групами (штик, шар, об'єкт тощо) відповідно до етикетажу (мал. 7). Висушування кераміки відбувається в тіні.

**Шифрування.** Після того, як фрагмент очищено, на нього наноситься шифр, що містить основні відомості про об'єкт.

Мал. 6.

Миття кераміки. Херсонес Таврійський. 2006. Фото Юрія Пуголовка



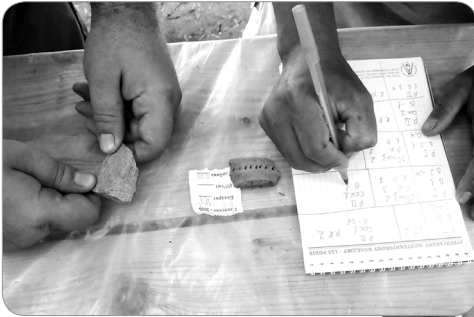


Мал. 7.  
Групування кераміки  
в польових умовах.  
Ольвія. 2016.  
Фото Юрія Пуголовка

Шифрування проводиться тушшю за допомогою тонкого пера для креслярських робіт або ж використовуються тонкі перманентні маркери чи рапідोगрафи. Шифр наноситься з внутрішнього боку посудини. Якщо фрагмент кераміки темного кольору, для контрасту місце для шифру обробляють за допомогою білої коригуючої рідини (штрих-маркера). В окремих випадках, коли внутрішня поверхня нерівна, дозволяється нанесення шифру зовні. Забороняється наносити шифр на місце сколу. Деякі дослідники практикують додаткове закріплення напису спеціальним клеєм. Шифр включає в себе скорочену назву археологічної пам'ятки, рік проведення робіт, номер розкопу (шурфу, прирізки, траншеї, зачистки), квадрат. Зазначається, чи це культурний шар, чи об'єкт, а також номер самого предмета для польового опису (мал. 8). (Приклад: на поселенні в межах Глинського археологічного комплексу 2016 року в розкопі 2,

в квадраті А-1 виявлено фрагмент верхньої частини посудини. Шифр виглядає таким чином: Глн. – 16; Р – 2; кв. А-1; №1, де Глн. – це Глинське – назва населеного пункту; 16 – 2016 рік досліджень; Р – 2 – розкоп 2; кв. А-1 – номер квадрата; 1 – номер знахідки). Зміст шифру може варіюватися залежно від пам'ятки.

Перед складанням польового опису матеріали розкладають на групи відповідно до певної системи, що полегшує процес фіксації знахідок (мал. 9). Для пам'яток різних культурно-історичних періодів такі групи мають відображати специфіку гончарного комплексу культури [див.: 2, с. 21-26]. Наприклад, для античної



Мал. 8.  
Статистична обробка кераміки  
в польових умовах.  
Глинське. 2016.  
Фото Вікторії Котенко



Мал. 9.  
Розподіл кераміки  
перед складанням польового  
та колекційного опису.  
Ольвія. 2016.  
Фото Юрія Пуголова



Мал. 10.  
Групування кераміки  
за комплексами.  
Ольвія. 2016.  
Фото Юрія Пуголовка

археології виділяють будівельну кераміку, амфори, товстостінний посуд, простий кухонний посуд, посуд зі спеціальним покриттям поверхні, ліплений посуд, теракоту, світильники тощо (мал. 10). На пам'ятках літописних слов'ян такими групами може бути ліплений тарний та кухонний посуд, мініатюрні вироби, примітивно-гончарна кераміка, вироби, виготовлені на гончарному крузі, амфори. Кожна з таких груп може мати певні підгрупи. За можливості, розподіл матеріалів повинен враховувати форму, характер формувальної маси, особливості покриття поверхні та інші показники. Амфори розкладають відповідно до центрів їх виготовлення й хронології. Наприклад, вдало здійснені заходи з розподілу матеріалів на групи слугують до подальших типологічних побудов, необхідних для планомірних досліджень пам'ятки.

**Польовий опис.** Усі знахідки в порядку присвоєних їм номерів заносять до польового опису, який є основним документом реєстрації знахідок з розкопок. Опис ведеться у зошиті або за допомогою комп'ютера (ноутбука) і складається безпосередньо в полі. Він може включати такі позиції:

- порядковий номер знахідки за описом;

- опис знахідки (ціла форма чи фрагмент, тип посуду, орнамент, датування);
- матеріал, техніка;
- розміри (за необхідності);
- місце знаходження (номер розкопу, квадрата, прирізки, шару, об'єкта тощо);
- стан предмета;
- примітки (особливості формувальної маси тощо).

Цей опис використовується в процесі лабораторної обробки матеріалів, під час складання звіту й, за необхідності, дозволяє швидко віднайти певну знахідку.



## 2. КАМЕРАЛЬНА ОБРОБКА

---

---

Для проведення досліджень кераміки необхідною є камеральна обробка знахідок (мал. 11).

### Пакування й транспортування

Для того, щоб знайдені під час розкопок фрагменти кераміки не постраждали внаслідок транспортування до лабораторії, треба провести низку превентивних заходів. По-перше, бажано впакувати добре просушені фрагменти в окремі поліетиленові пакети або, краще, папір. Погано просушена кераміка може спровокувати розвиток грибків. Нині як упаковку археологи рекомендують використовувати поліетилен, але в ньому необхідно робити отвори, щоб упаковка «дихала». Не треба використовувати для пакування газети, які можуть створювати «брудний» органічний

Мал. 11.

Камеральна обробка знахідок. Полтава. 2001. Фото Миколи Радченка





Мал. 12.  
Реставація кераміки  
в лабораторних умовах.  
Національний  
музей-заповідник  
українського гончарства.  
Опішне, Полтавщина.  
2017.  
Фото Тараса Пошивайло



фон, від якого нелегко позбутися в процесі наступних хімічних досліджень. Фрагменти перекладають м'яким матеріалом, бажано теж синтетичного походження. Знахідки супроводжують етикетками, на яких зазначають місцезнаходження, рік виявлення, глибини залягання, номер знахідки та її назву (або категорію). На завершальному етапі всі гончарні матеріали укладають в коробки, на які наносять необхідні відомості й попередження про крихкість вмісту.

### **Первинні консерваційно-реставаційні заходи**

Результати реставації багато в чому залежать від попередніх консерваційних заходів. Від початку 1990-х років методичні рекомендації щодо цього системно розробляє реставратор Ганна Шиянова [18, с. 19; 24, с. 199-202; 25, с. 43-46; 26, с.82-89].

Як зазначено вище, під час розкопок трапляються фрагментовані вироби, частини яких добре з'єднуються між собою. У такому випадку місця з'єднання маркують з внутрішньої сторони простим олівцем на місці проведення археологічних досліджень, щоб надалі полегшити пошук відповідних фрагментів для складання.

Археологічну кераміку реставрують в стаціонарних лабораторіях професійні реставратори (мал. 12). Але так відбувається не завжди. Дуже часто археологи для вивчення й опису розкопаних артефактів починають самостійні реставраційно-консерваційні роботи ще в польових умовах. Якщо цього не можна уникнути, то варто дотримуватися певних рекомендацій для проведення таких заходів. До них належать очищення від ґрунтових забруднень і склеювання, якщо фрагменти легко стикуються й мають небагато втрат. Треба враховувати, що, якщо на поверхні черепка, крім ґрунтових забруднень, присутні коркові, вапняні й сольові (водонерозчинні) нашарування, то клеїти фрагменти не рекомендовано, оскільки їх видалення можливе в лабораторних умовах лише після всебічних досліджень і добору методів очищення. Тільки після цього можна проводити процес склеювання.

Для склеювання археологічної кераміки застосовують термопластичні клеї-полімери: ПВА (полівінілацетатний клей); ПВБ (полівінілбутираль), клейова марка ПП і ПШ; ПБМА (полібутилметакрилат) і Paraloid – В-72 клейовий (акрилова смола на основі метилметакрилату).

Найбільш доступний з цих клеїв – ПВА, але ним можна склеювати добре випалений черепок без ознак деструкції. Слід враховувати, що клей ПВА не розчиняється і практично не видаляється, а тільки розм'якшується. Тож покривати поверхню клеєм ПВА не рекомендовано. Професійні реставратори користуються акриловими клеями – ПВБ, ПБМА і Paraloid – В-72. Клеї продаються в гранулах і порошках, тому для склеювання готують спеціальні клейові й просочувальні розчини.

ПВБ розчиняється в етиловому спирті. Просочувальний розчин – 3-5 % ПВБ в етиловому спирті, клейовий – 10 % ПВБ в етиловому спирті. ПБМА розчиняється в ацетоні. Просочувальний розчин – 5-7 % ПБМА в ацетон, клейовий – 15-20 % ПБМА в ацетоні. Для масивних уламків застосовується більш насичена клейова композиція. Paraloid – В-72 розчиняється

в ацетоні. Просочувальний розчин – 5-7 % Paraloid – В-72 в ацетоні, клейовий – 15-20 % Paraloid – В-72 в ацетоні.

Акрилові клеї є найкращими для склеювання археологічної кераміки. Вони, завдяки своїм розчинникам, глибше проникають у пори черепка, більш волого- та світлостійкі, менше схильні до процесу старіння, мають дуже гарні адгезивні властивості, легко видаляються (демонтуються) розчинниками, не травмуючи сам археологічний черепок.

Під час приготування розчинів необхідно враховувати щільність розчинника. Щільність спирту становить 0,8, ацетону – 0,8. Наприклад, для приготування 100 грамів 10% розчину ПВБ в етиловому спирті необхідно взяти 10 грамів ПВБ та 90 грамів спирту. Потім 90 грамів спирту перевести в мілілітри за формулою:  $V = \frac{m}{\rho_0}$ , де  $V$  – об'єм отриманого спирту в мілілітрах,  $m$  – маса спирту в грамах,  $\rho_0$  – щільність. Таким чином,  $V = \frac{90}{0,8} = 112,5$  мілілітрів. Для приготування акрилових клеїв використовують скляну тару зі щільною пробкою. В ємність необхідно налити розчинник, потім насипати клей, закрити щільною пробкою й періодично, з обережністю, збовтувати. Розчин готовий для використання після повного розчинення полімеру.

Склеювання посудини краще починати з приденцевої зони. Перед склеюванням необхідно переконатися, що черепок ретельно просушений і не містить вологи всередині. Потім відбувається підбір фрагментів. Для кращого зчеплення фрагментів можна провести знежирення зламів етиловим спиртом і після цього нанести на них просочувальний розчин до насичення черепка полімером, про що свідчитиме утворення тонкої блискучої плівки. Потім можна наносити клейовий розчин і проводити склеювання. Повна полімеризація клею ПВБ – 8 годин, але підклеювання фрагментів можна проводити значно раніше.

Склеєні фрагменти, для продовження процесу полімеризації, слід помістити в ємність з піском. Це дозволяє фіксувати склеєні фрагменти під зручним кутом нахилу так, щоб верхня частина своєю вагою не порушила склеювання. Для кращої фіксації фрагментів під час склеювання можна застосовувати

клейкий скотч, але лише в тому випадку, коли черепок добре випалений і не має ознак деструкції поверхні. Не слід застосовувати скотч, якщо на поверхні черепка є елементи декору. Знімати скотч потрібно за допомогою щітки, змоченої спиртом, інакше він може пошкодити поверхню виробу.

У зв'язку зі складністю процесу реставрації, для отримання професійних знань консерватора-реставратора археологічної кераміки необхідно пройти стажування в Національному науково-дослідному реставраційному центрі України, який має філії в Києві, Харкові та Одесі.

### Фотофіксація

Після реставраційних заходів проводиться фотографування й замальовка кераміки. Фотографувати слід в умовах оптимальної освітленості. Найбільше для цього підходить світловий короб (лайтбокс), який виконує функцію змішування й розсіювання спрямованого світла з приладів, розташованих



Мал. 13.  
Графічна фіксація  
глиняних виробів.  
Ольвія. 2014.  
Фото Юрія Пуголовка

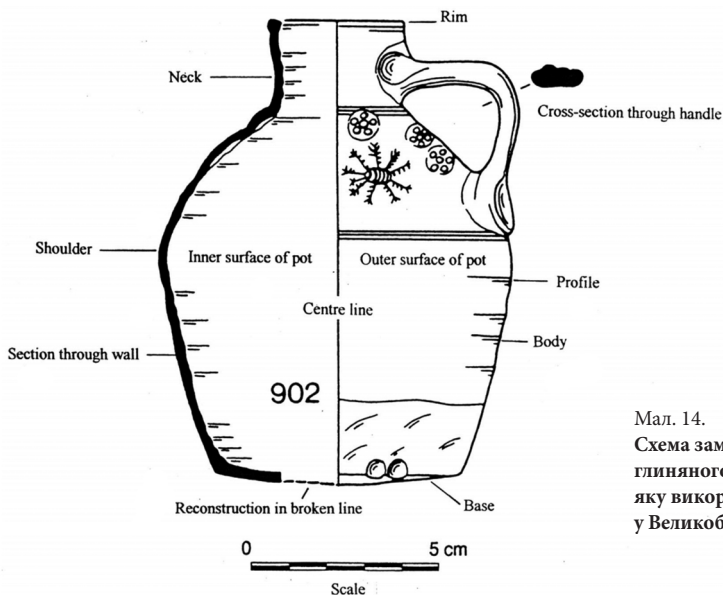
за межами боксу. Цей ефект досягається завдяки білим матовим стінкам, зробленим з тканини або пластика. Для об'єктивного сприйняття фотографії поруч з предметом обов'язково розташовується масштабна лінійка. Інколи, для зручності подальшої роботи, поруч зі знахідкою можна розмістити етикетку. Фотографування можна здійснювати й за умов гарної природної освітленості з наступним редагуванням отриманих знімків у графічних редакторах на комп'ютерах. Такий спосіб є більш придатним для швидкої фотофіксації значного масиву пам'яток і низької мобільності лайтбоксів.

### **Малюнок**

Наступним кроком в обробці кераміки є малюнок (мал. 13). Первинна обробка археологічних матеріалів, зокрема таких масових, як кераміка, вимагає від дослідників спеціальних навичок для інформативної візуалізації. Обробляючи глиняні матеріали, отримані в процесі розкопок, археолог має справу з виробами різного ступеня збереженості – від цілих форм до фрагментів, тому надійна графічна документація створює передумови для роботи з артефактами навіть після їх музеєфікації. Більше того, фахово виконаний малюнок є надійним свідомством у випадку втрати або пошкодження знахідки.

У переважній більшості наукових робіт значне місце відводиться описовій частині, в якій наводяться відомості про розміри знахідок, техніку їх виконання, способи орнаменталізації тощо. Втім, без відповідного ілюстративного матеріалу цей опис набуває лише формального значення, і поданий у такий спосіб текст важко сприймають навіть фахівці. Відомості про морфометричні характеристики глиняного виробу, виділені під час його опису, без належного візуального супроводу спричиняють непорозуміння щодо його хронології чи типології. Це, зокрема, пов'язано з відсутністю уніфікованої системи визначення частин глиняного посуду. Тому використання належного ілюстративного ряду є необхідною умовою для роботи з давніми глиняними виробами, незалежно від виду дослідницької діяльності.

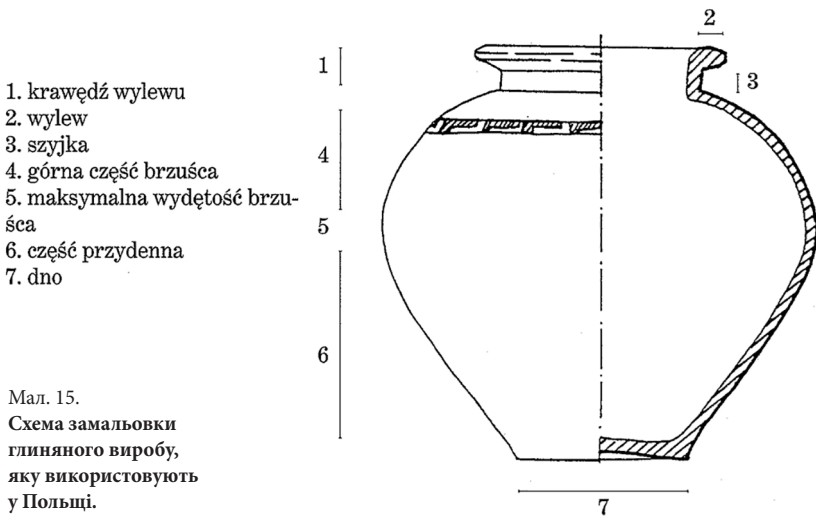
У сучасній українській археологічній керамології досить слабо розроблено методичну основу графічної фіксації знахідок. Однак, незважаючи на це, такий вид візуалізації глиняних виробів має свої усталені норми, якими користується не одне покоління керамологів і археологів. Оцінюючи способи графічної фіксації кераміки в історичній ретроспективі, можна констатувати певну еволюцію від натуралістичних художніх зображень до технічного креслення, що має такі елементи, як масштаб та розріз (профіль). Їх наявність забезпечує реалізацію мети наукової ілюстрації, яка полягає в достовірному зображенні того об'єкта, на який посилається автор. Основними завданнями керамологічної (археологічної) ілюстрації в такому випадку стає передача розміру, форми, техніки виготовлення виробу, а також особливостей нанесення декору. Зображаючи артефакт у масштабі, створюється можливість для його порівняння з іншими однотипними об'єктами.

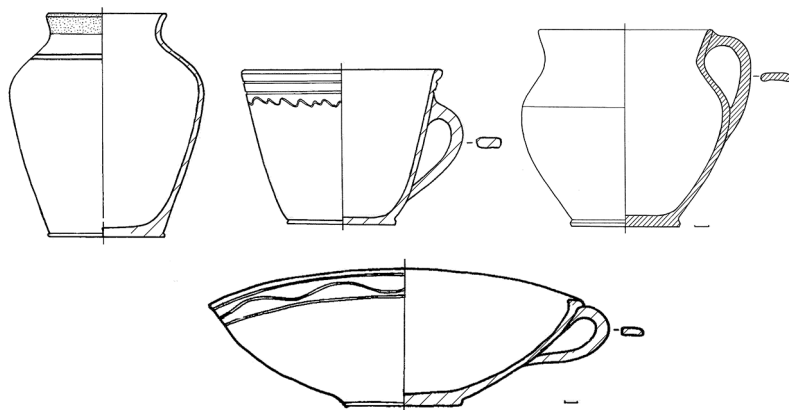


Мал. 14.  
Схема замальовки  
глиняного виробу,  
яку використовують  
у Великобританії

Крім цього, графічна ілюстрація має переваги перед фотографічним зображенням. Передовсім, це стосується чітко масштабованої передачі артефакту без викривлення. Завдяки малюнку можна зробити розгорнуте зображення складної орнаментальної композиції та більш детально відобразити елементи декору, що не завжди доступно під час фотографування. Значною перевагою є також можливість графічної реконструкції форми та розміру виробу, маючи в розпорядженні окремі профільні фрагменти виробів з глини. Оцінюючи керамологічний (археологічний) малюнок загалом, можна стверджувати, що він поєднує в собі, з одного боку, ознаки технічного креслення, а з іншого – художньо-образної ілюстрації.

Отже, виходячи з окресленої мети та завдань керамологічного (археологічного) малюнка, з'ясуємо, як українські дослідники вирішують питання, пов'язанні з візуалізацією цілих, «археологічно цілих» форм та фрагментів, а також, у який спосіб





Мал. 16.

Зображення кераміки за принципом центральної симетрії, з правобічним зображенням профілю [21, с. 156, мал. 121]

передається фактура поверхні, деталі посуду та орнамент. Врешті-решт, розглянувши це коло питань, можна буде підійти до такого ключового аспекту, як функціональне призначення керамологічного (археологічного) малюнка кераміки.

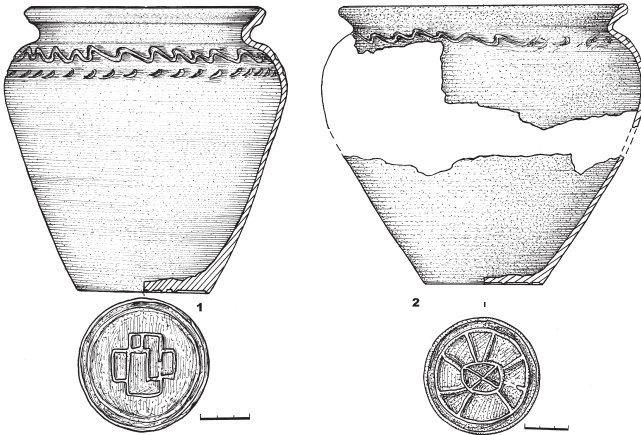
Єдиного усталеного критерію для графічної передачі глиняного виробу як у вітчизняній, так і в європейській археології не встановлено. Втім, більшість дослідників віддає перевагу зображенню цілої посудини відповідно до центральної симетрії, коли вона розподіляє виріб на ліву та праву частини. Наприклад, в англійських методичних рекомендаціях з археологічного малюнка запропоновано зображати в правій частині зовнішню поверхню виробу, а в лівій – її розріз та внутрішню поверхню [28, р.16] (мал. 14). У польських посібниках рекомендовано ліву частину відводити для зображення зовнішньої поверхні, а в правій розмішувати розріз [27, р. 37-39, гус. 40-44] (мал. 15). Застосування осей координат для передачі зображення глиняного виробу наближує керамологічний (археологічний) малюнок до технічного креслення, в якому більш точно, на основі проведених вимірів, передаються морфометричні характеристики виробу.



Використання ж поперечного розрізу створює уявлення про невидимі частини посудини.

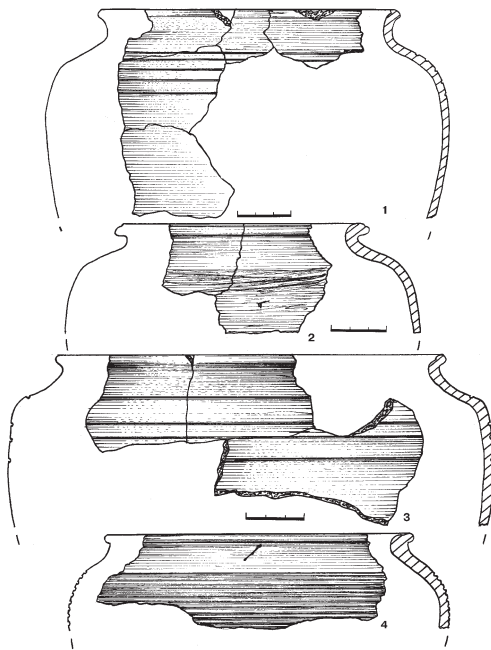
У вітчизняних археологічних публікаціях зображення цілих форм дуже варіативне, у тому числі й у межах однієї публікації чи монографії. У більшості випадків наводиться зображення за принципом центральної симетрії з лівобічним чи правобічним розміщенням зовнішньої поверхні (мал. 16). Водночас, зустрічаються малюнки без осі центральної симетрії, з профілем, розміщеним з лівого чи правого боку (мал. 17). Трапляються, хоча й у незначній кількості, «тривимірні» зображення посуду, коли видно горловину та задню стінку посудини. Втім, чисельність таких зображень мала, а їх наявність, ймовірно, пов'язана з повторною публікацією більш давніх ілюстрацій [напр.: 13, мал. 39:1; 40:1; 50:2].

Зображення фрагментів посуду також різноманітні. У більшості випадків спостерігається ліво- чи правобічне зображення профілю. Найбільші складнощі у випадку візуалізації уламків виникають під час зображення верхніх частин посудин.



Мал. 17.

Малюнки без осі центральної симетрії, з правобічним зображенням профілю  
[9, с. 60, мал. 40]



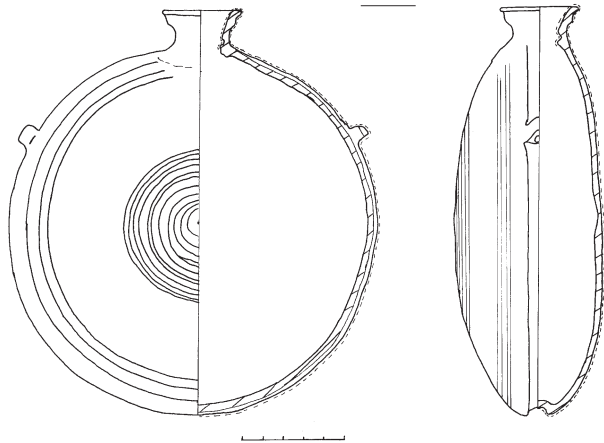
Мал. 18.  
 Приклади графічної  
 реконструкції форм посуду  
 Київської Русі  
 [8, с. 83, мал. 54]

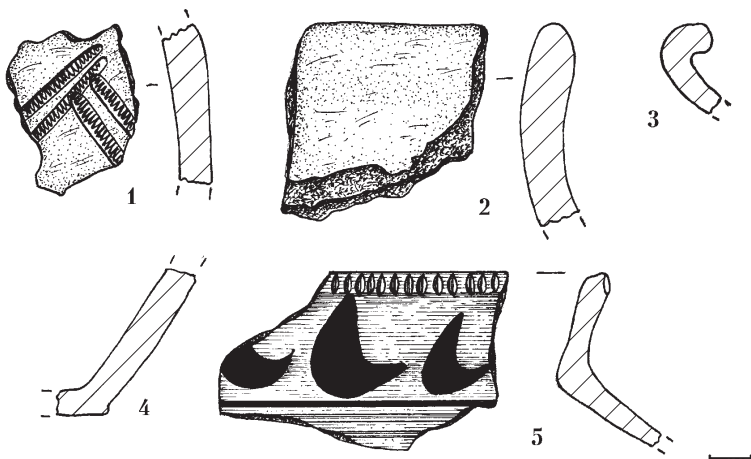
Незважаючи на те, що поширений на початку – в останній чверті ХХ століття «*натуралістичний*» спосіб передачі майже повністю вийшов з ужитку, все ж у поодиноких випадках зустрічається і в сучасних публікаціях [напр.: 15, с. 127-128, илл. 4-7]. Певні труднощі виникають і під час відтворення профілю верхньої частини посудини. Особливо це стосується виробів, виготовлених на гончарному крузі. Якщо профіль ліпленого посуду, у зв'язку з особливостями технології виготовлення, може бути неоднаковим у різних частинах посудини, то у випадку з керамікою, виготовленою на гончарному крузі, він чіткий і несе в собі додаткову інформацію. Наприклад, для давньоруської кераміки оформлення верхнього краю посудини є надійним хронологічним маркером, тому точне відтворення цього елемента є вкрай важливим. Проте в деяких публікаціях спостерігається нехтування точною і фаховою передачею профілю виробу [напр.: 23, мал. 3].

Значний обсяг інформації про кераміку надають і її уламки, які є масовим матеріалом під час археологічних досліджень. Як зазначено вище, фрагментовані вироби можуть бути використані під час графічної реконструкції зовнішнього вигляду посудини. Сукупність графічних реконструкцій дозволяє виділити в цьому принаймні два напрямки. Перший застосовується у випадках, коли дослідник має справу з уламками верхньої чи нижньої частини виробу, за якими встановлюється верхній чи нижній його діаметр, у другому випадку – реконструкція глиняної посудини відбувається на підставі розміщення розрізаних уламків одного виробу в межах відтворюваної форми. Цей спосіб є доволі складним і в деякій мірі суб'єктивним, однак у випадках зі стандартизованою продукцією він досить успішно застосовується на практиці (мал. 18).

У контексті графічної реконструкції глиняних виробів необхідно згадати й про моделювання посуду в графічних редакторах. Залежно від особливостей програмного забезпечення, створення цих моделей відбувається в кілька етапів, на яких створюється форма, орнамент, фактура поверхні тощо [4, с. 61-62].

Мал. 19.  
**Приклад спеціального  
 позначення поливи  
 на глиняному виробі:  
 крапки на зовнішній  
 поверхні профілю**  
 [19, с. 58, мал. 39]





Мал. 20.

Передача малюнком різної техніки виготовлення посуду:

1, 2 – ліплення, затоновано точкуванням; 5 – гончарний круп, затоновано штрихом [22, с. 22, мал. 12]

Окрім відтворення форми виробу, вагоме значення під час графічної документації також має передача техніки виготовлення, фактура поверхні та спосіб орнаментації. Ці характеристики посуду відіграють важливу роль у вивченні як самої кераміки, так і кола питань, пов'язаних із виробничим процесом, світоглядом давнього населення тощо, і цей процес не є уніфікованим. Наприклад, на відміну від польських досліджень, в Україні майже не застосовується кодифікація домішок (мінеральних чи органічних) у малюнку, не звертається увага на особливості випалювання тощо [29, р. 150; 27, р. 48, гус. 62-63]. Водночас, деякі дослідники використовують спеціальні позначки для фіксації обробки поверхні виробів ангобами чи поливою (мал. 19). Наприклад, ангоб на горщиках киево-руського часу позначається чорним квадратом, розміщеним у профілі виробу [10, мал. 24:1]. У випадку з мальованою керамікою зустрічаються окремо розміщені умовні позначення, що стосуються кожного конкретного виробу [3, мал. 40].

Щодо позначення техніки виготовлення посудини, єдиного стандарту досі не розроблено. В одних випадках, поверхню не тонують і акцент зосереджують або на орнаменталії виробу, або ж на схематичній передачі його фактури, в інших випадках – вироби, виготовлені методом ліплення, тонують точкуванням (мал. 20:1, 2), а виготовлені на гончарному крузі – штрихують (мал. 20:5).

Отже, наведений короткий огляд графічного документування глиняних виробів дозволяє констатувати наявність у вітчизняних археологічних і керамологічних дослідженнях значного розмаїття способів їх візуалізації. У зв'язку з цим постають питання щодо функціонального призначення малюнка. Заодно з вербальним чи текстовим описом, візуалізація знахідок є одним з ключових завдань для роботи з артефактами, і в такому випадку малюнок перестає існувати самостійно від тексту, а стає органічною складовою комплексного дослідження.

Тому малюнок в археологічній керамології – це не просто фіксація самого предмета. Він виконує важливу функцію візуально-діагностичного пізнання, бо саме в процесі графічної візуалізації досліднику, який намагається найбільш достовірно передати форму й особливості артефакту, відкриваються різні морфо-технологічні аспекти кераміки. Техніку малюнка в археологічній керамології можна опанувати навіть за відсутності вираженого таланту до малювання. Для цього розроблено методичні рекомендації, які визначають порядок і послідовність дій. Але єдиної методики малюнка в керамології й археології України наразі не існує. Проте можна зазначити загальні принципи, якими керуються всі вчені – як вітчизняні, так і чужоземні.

Малюнок кераміки може бути технічним, у процесі виконання якого увага акцентується на схематичному зображенні форми й основних елементах предмета, або художнім (більш суб'єктивного характеру), що передає об'єм і всі деталі, включаючи структуру поверхні. Малюнок виконується простим олівцем. Для позначення контурів твердий (або середньої твердості) олівець, для передачі тіней – м'який. Існує також техніка малюнка тушшю,

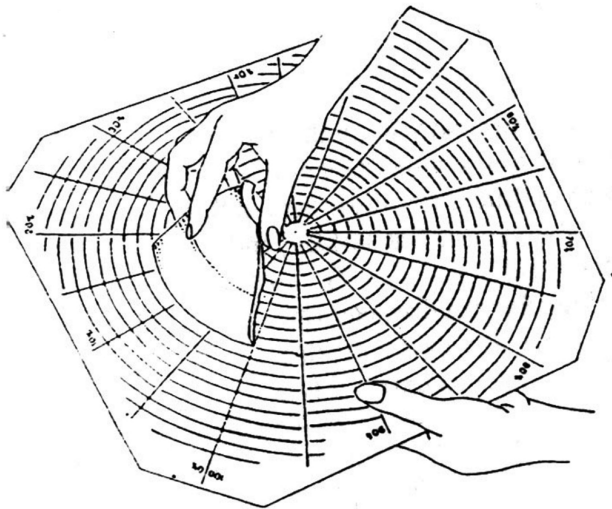
в процесі якої деталі передаються різної товщини лініями й штрихами, а тіні – точковим тонуванням. Можна виконати його на аркуші щільної креслярської кальки, наклеївши на оригінал, що дозволяє зберегти первинний малюнок олівцем. Результат можна оцифрувати й додатково обробити за допомогою графічного редактора, відкоригувавши яскравість, контраст, світлотінь тощо.

Значно спрощує й прискорює процес створення олівцевої копії з фотографії. Для цього необхідно сфотографувати фрагмент або посудину в масштабі. Фотографія масштабується в графічному редакторі 1:1 і в такому вигляді роздруковується на принтері. Після цього на світловому столі (або за допомогою кальки) створюється олівцева копія отриманого друкованого зображення, яке за розмірами буде повністю відповідати оригінальному предмету. Деталі й світлотінь можна доопрацювати на папері.

Останнім часом усе частіше використовується цифрова обробка фотографій глиняних виробів або їх фрагментів. За допомогою виконання певних операцій і використання різних інструментів досягається ефект візуальної подібності фотографії до малюнків олівцем або рапідграфом.

Мал. 21.  
Контурний шаблон  
(Contour Gauge).





Мал. 22.

Приклад використання діаметроміра під час роботи з керамікою [28, р. 18]

Якщо ж необхідно замалювати фрагмент кераміки, то послідовність дій буде виглядати таким чином. Предмет розташовується на аркуші А4, після чого позначаються його контури. Для правильної передачі абрис бажано намітити точками й з'єднати. У процесі фіксації елементів декору використовується прозора лінійка. Незважаючи на те, що малюнок технічний, важливим його елементом є правильна передача світлотіні для відображення об'єму фрагмента кераміки й характеру його елементів (конструктивних, декоративних). Для однакового виду всіх малюнків слід вибрати постійне місце джерела світла, яке зазвичай розташовується так, щоб промінь падав збоку та зверху.

Для повноти інформації необхідна фіксація профілів стінок і вінець посудини. Для цього існують різні способи. Профіль можна зафіксувати за допомогою пластичної маси (пластиліну, полімерної глини), який виступить у ролі шаблону, або використати окомір.

Однак більш надійним способом є передача профілю за допомогою контурного (профільного) шаблону, в англійських

країнах його ще називають «*pottery gauge*» (мал. 21). До археологів цей прилад потрапив з інженерії. Профільний шаблон чи профіль являє собою підставку з тонкими металевими, дерев'яними або пластмасовими штифтами. Деякі прилади додатково обладнані лінійкою. Штифти встановлено щільно один до одного в рамі, яка утримує їх паралельно в одній площині, дозволяючи їм переміщуватися незалежно один від одного, перпендикулярно дощо рами. При натисканні на об'єкт штифти прилягають до нього, надаючи, таким чином, копію профілю. Найзручнішими для археологічного малюнка кераміки все ж є інструменти з тонкими металевими штифтами. Для передачі профілю посудини зазвичай вистачає одного такого приладу, однак трапляються випадки, коли їх необхідно більше, наприклад для малювання амфори. Для цього кілька профілів (залежно від моделі) з'єднують між собою для досягнення необхідної висоти.

Обов'язковими елементами малюнка є позначення діаметрів частин посудини. Для цього частіше використовують літеру «d» чи спеціальний символ «Ш». Для позначення висоти використовують літеру «h». На кожній ілюстрації обов'язково ставлять масштаб – цифровий чи лінійний.

Для повноти інформації про цілі вироби необхідно зазначати об'єм. У деяких випадках для вирахування об'єму посудини використовується рідина чи пісок. Об'єм позначається в кубічних сантиметрах із зазначення щільності того матеріалу, який засипали в посудину.

Окрім контурного профілю, для малювання знадобляться такі прилади, як лінійка, штангенциркуль, швейний метр, діаметромір (мал. 22). На звороті кожного малюнка виконується підпис, який містить повну інформацію про об'єкт. Після обробки фрагментів кераміки або відновлених посудин проводиться їх консервація.

Таким чином археологічний малюнок є важливим етапом камеральної обробки кераміки, що створює необхідні передумови для подальшої дослідницької роботи зі знахідками.



## ВИСНОВКИ

---

---

Отже, для послідовності у своїй роботі та отримання максимально швидких і якісних результатів у польовій та камеральній роботі з керамікою необхідно дотримуватися методичних рекомендацій, які покликані допомогти молодим дослідникам.

Порядок дій під час польової обробки кераміки спрощено виглядає так: 1) вилучення кераміки із землі; 2) транспортування на «місце відбору»; 3) перший відбір (виділення кераміки з масиву знахідок, відбір на очищення); 4) очищення та миття; 5) другий відбір (виділення частин посуду, типів); 6) статистичний підрахунок; 7) укладання польових списків; 8) передача в камеральну лабораторію. Важливим у цьому процесі є чіткий розподіл учасників розкопок на землекопів і лаборантів.

У лабораторних умовах процедура роботи з керамікою є наступною: 1) пакування й транспортування; 2) первинні реставраційно-консерваційні заходи; 3) фотографування; 4) малюнок; 5) складання польового опису; 6) укладання колекційного опису.

Таким чином, дотримуючись методичних рекомендацій, можна набути необхідних знань і навичок для польової й камеральної обробки кераміки, що є запорукою збереження культурної спадщини України.

## ЛІТЕРАТУРА

---

---

1. Авдусин Д. А. Полевая археология СССР: учебное пособие / Д. А. Авдусин. – М. : Высшая школа, 1980. – 335 с.
2. Алексеева Е. М. Раскопки античного города / Е. М. Алексеева // Методика полевых археологических исследований. – Ленинград : Наука, Ленинградское отделение, 1989. – С. 5-27.
3. Археологія доби українського козацтва XVI–XVIII ст. : навчальний посібник / [Д. Я. Телегін (відп. ред.), І. С. Винокур, О. М. Титова, І. К. Свєшніков та інші]. – К. : Інститут змісту і методів навчання, 1997. – 336 с.
4. Бабенко М. Ю. Комп'ютерне тривимірне моделювання трипільського посуду / М. Ю. Бабенко, С. А. Богданець // Археометрія та охорона історико-культурної спадщини. – К., 1997. – Вип. 1. – С. 61-62.
5. Буйських А. В. Архаическая расписная керамика из Ольвии / А. В. Буйських. – К. : Стародавній світ, 2013. – 456 с.
6. Вакуленко Л. В. Витоки гончарного виробництва III–IV ст. н. е. у Східній Європі / Л. В. Вакуленко // Археологія. – 2000. – № 3. – С. 28-36.
7. Гаврилюк Н. О. Методика дослідження масового матеріалу з античних пам'яток (на прикладі знахідок з ділянки ЮЗА в Ольвії) / Н. О. Гаврилюк // Археологія. – 2013. – № 3. – С. 109-120.
8. Дослідження посаду літописної Лтави: Інститутська гора / Супруненко О. Б., Пуголовок Ю. О., Мироненко К. М., Шерстюк В. В. – Київ – Полтава : ЦП НАНУ і УТОПІК, 2009. – Частина перша. – 140 с.
9. Дослідження посаду літописної Лтави: Інститутська гора / [Супруненко О. Б., Пуголовок Ю. О., Мироненко К. М. та інші]. – Київ – Полтава : ЦП НАНУ і УТОПІК, 2009. – Частина друга. – 132 с.
10. Житлово-господарські комплекси X–XIV ст. з розкопок посаду літописної Лтави 1998р. / Кулатова І. М., Мироненко К. М., Приймак В. В., Супруненко О. Б. // Археологічний літопис Лівобережної України. – 1999. – № 1. – С. 47-68.
11. Корнієнко П. Л. Креслярська та фотографічна фіксація археологічних об'єктів / Корнієнко П. Л. // Археологія. – 1993. – № 1. – С. 130-139.
12. Котенко В. В. Про один із векторів херсонеської торгівлі / В. В. Котенко // Археологія. – 2017. – № 1. – С. 17-23.

13. Магомедов Б. В. Черняховская культура. Проблема этноса / Б. В. Магомедов. – Lublin, 2001. – 290 с.
14. Мартынов А. И. Методы археологического исследования : учебное пособие для студентов вузов / А. И. Мартынов, Я. А. Шер. – М. : Высшая школа, 1989. – 223 с.
15. Моисеев А. В. Поселенческий памятник салтово-маяцкой культуры Вознесенка-3 на границе Среднего и Верхнего Подонья (предварительная информация) / А. В. Моисеев // Салтово-маяцка археологічна культура: проблеми та дослідження. – Харків : Видавець Савчук О. О.; ОКЗ «Харківський науково-методичний центр охорони культурної спадщини», 2012. – С. 63-66.
16. Моця О. Відображення номадсько-слов'янських взаємовпливів у матеріальній культурі кінця I тис. н. е. («керамічний аспект») / Олександр Моця // Археологічні студії. – Київ – Чернівці, 2014. – Вип. 5. – С. 239-253.
17. Нечитайло А. Л. Особливий тип кераміки в характеристиці взаємовідносин кавказьких і степових племен / А. Л. Нечитайло, М. Г. Гаджієв // Археологія. – 1995. – № 4. – С. 66-74.
18. Пошивайло Олень. Консервація і реставрація гончарських раритетів в Україні / Олень Пошивайло // Український керамологічний журнал. – 2004. – № 2-3. – С. 7-22.
19. Пуголовок Ю. О. Дослідження Полтавської фортеці: Старе місто / Ю. О. Пуголовок, Є. С. Калашник. – Київ – Полтава : ЦП НАНУ і УТОПІК, 2009. – 132 с.
20. Пуголовок Ю. О. Обстеження на місці відтворення Подільської вежі та чатового бастиону Полтавської фортеці XVIII ст. / Ю. О. Пуголовок // Археологічні дослідження в Україні 2009 р. – К. : Інститут археології НАН України, 2010. – С. 349-351.
21. Супруненко О. Б., Дослідження літописної Лтави: Іванова гора / О. Б. Супруненко, Ю. О. Пуголовок. – К. : ЦП НАНУ і УТОПІК, 2015. – Частина перша. – 180 с.
22. Супруненко О. Б., Пуголовок Ю. О. Дослідження літописної Лтави: Іванова гора / О. Б. Супруненко, Ю. О. Пуголовок. – К. : ЦП НАНУ і УТОПІК, 2015. – Частина друга. – 192 с.
23. Шерстюк В. В. Місто Синець-Сенча давньоруського і козацького часу та його округи / В. В. Шерстюк // Старожитності Лівобережного Подніпров'я. – Полтава, 2012. – С. 160-179.
24. Шиянова А. В. Полевая обработка энеолитической керамики // Матеріали міжнародної конференції «Поселення-гіганти Трипільської культури» (до 110-річчя дослідження культури). – К., 2003. – С. 199-202.

25. Шиянова Г. В. Клеї для реставрації археологічної кераміки // Український керамологічний журнал. – Описне : Українське Народознавство, 2004. – № 2-3. – С. 43-46.
26. Шиянова А. В. Особливості консервації та реставрації археологічної кераміки // Матеріали та дослідження археологічного музею ІА НАН України. – К. : Інститут археології НАН України, 2015. – Вип. 3. – С. 82-89.
27. Gavrasiak-Leszczynska W. Jak rysowac zabytki archeologiczne. Podstawowe zasady dokumentacji / W. Gavrasiak-Leszczynska. – Biskupin, 2003. – 196 p.
28. Laidlaw S. Archaeological Finds Illustration / S. Laidlaw. – London : UCL – Institute of Archaeology, 2013. – 66 p.
29. Lewczyk J. Ceramika z grodziska stozkowatego w Letnicy, gm. Swidnica, woj. Zielenogor-skie, stanowisko nr 12, AZP 63-12/58 // Garncarstwo i kaflarstwo na ziemiach polskich od poznegu sredniowiecza do czasow wsploczesnych. – Rzeszow, 1994. – P. 149-159.



## КЕРАМОЛОГІЧНІ ВИДАННЯ 2015–2017 РОКІВ



**Оварченко Людмила.**

260 грн.

**Кам'янець-Подільський осередок гончарної освіти в Україні (1905–1933).** – *Опiше: Українське Народознавство, 2015. – 1280 с.*

Перше в українській керамології комплексне дослідження розвитку гончарного шкільництва в місті Кам'янець-Подільський упродовж першої третини ХХ століття. За архівними й літературними джерелами, польовими матеріалами проаналізовано передумови заснування, основні напрямки діяльності, учнівський склад, навчальні програми, технологічні аспекти опанування гончарства, етнопедагогічні засади функціонування й персоналії викладачів різночасових навчальних закладів: Кам'янець-Подільських рисувальних класів (1905–1908); Кам'янець-Подільської художньо-ремісничої навчальної майстерні (1908–1919); Кам'янець-Подільської художньо-промислової професійної школи імені Григорія Сковороди (1919–1933).

Відтворено унікальну в межах України систему комплексного формування творчого майстра, що передбачала практику у виробничих майстернях, участь в етнографічних експедиціях і фахових гуртках, видавничу, музейну й виставкову діяльність. З'ясовано визначальну роль керівників гончарних навчальних закладів в успадкуванні й передачі професійних знань (В'ячеслав Розвадовський, Микола Рот, Володимир Гагенмейстер). Вивчено трагічні сторінки історії, пов'язані зі знищенням російською окупаційною владою цього самобутнього осередку збереження, розвитку й популяризації народного мистецтва. Оpubліковано унікальні архівні й керамологічні матеріали гончарних шкiл Кам'янца-Подiльського.

*Для керамологiв, етнологiв, iсторикiв, етнопедагогiв, мистецтвознавцiв, культурологiв, педагогiв i краєзнавцiв, усiх, хто розвиває гончарство як етноiдентифiкуюче явище національної культури й i цікавиться художньою спадщиною українцiв.*



**Пошивайло Марія.**

160 грн.

**Гончарний код українського фольклору**

**(семіотика, образність, атрибутика, текстологія).**

– *Опiше: Українське Народознавство, 2015. – 464 с.*

Дослідження присвячене виявленню гончарного коду в українському фольклорі; вивченню різножанрових народнопоетичних творів з елементами й сюжетами гончарської тематики як культурного тексту; реконструкції міфо-ритуальних і семіотичних функцій гончарства і глиняних виробів; показу комплексного, багатоаспектного представлення гончарства в традиційній культурі українців. У монографії визначено елементи концептосфери, висвітлено генезу та формування мотивної структури в площині «образного поля» гончарського фольклору; охарактеризовано специфіку фольклору гончарів, загальні змістово-формальні й функціональні закономірності жанрового явища; досліджено гончарні виміри дитячого фольклору, його жанрової специфіки, вербальних та естетичних кодів, функціональних принципів; розкрито символічний аспект кераміки в малих формах фольклору; реконструйовано функції й семантику глиняних виробів у календарно-обрядовій творчості.

*Для фольклористiв, керамологiв, етнологiв, iсторикiв, мистецтвознавцiв, культурологiв, краєзнавцiв, усiх, хто цікавиться традиційно-побутовою культурою України.*



**Юрій Пуголюк.**

**Будівельна справа літописних сіверян.**

– *Опише: Українське Народознавство, 2016. – 360 с.*

160 грн.

Монографію присвячено комплексному вивченню будівництва населення роменської культури Дніпровського Лівобережжя України. Особливості цього аспекту матеріальної культури сіверян з'ясовано на основі аналізу історіографії й систематизації археологічних джерел. Охарактеризовано будівельні рештки роменської культури відповідно до їх функціонального призначення. Відтворено будівельний процес і технологічні прийоми; виділено локальні особливості й закономірності розміщення структурних елементів споруд; проаналізовано роменські будівельні традиції в населення Сіверської землі часу Київської Русі; запропоновано графічні варіанти реконструкції фортифікаційних і житлових будівель, а також забудови поселень сіверян.

*Для археологів, керамологів, етнологів, істориків, мистецтвознавців, культурологів, краєзнавців, усіх, хто цікавиться давньою історією України.*



**Традиційна кераміка українців на поштових листівках першої третини ХХ століття: Набір листівок.**

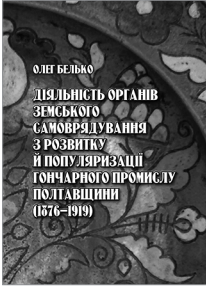
– *Опише: Українське Народознавство, 2016. – 36 лист. + футляр*

48 грн.

Це видання представляє 36 поштових листівок із керамологічної колекції Національного музею-заповідника українського гончарства в Опішному, що побачили світ у 15 видавництвах у першій третині ХХ століття. На них зображено традиційний побут українців кінця ХІХ – першої третини ХХ століття, зокрема особливості використання глиняних виробів.

Поштівки презентують три різновиди фотозображень: *оригінальні* – спеціально виконані для відтворення на листівках; *документальні* – створені за знімками фотографів; *репродукційні* – відтворюють живописні твори видатних художників та експонати з музейних колекцій. Вирізняючись документальним характером зображень, значною інформативністю, чисельністю сюжетів, листівки постають своєрідним хронописом гончарної культури України. Серія поштівків («Типи Малоросії», «Українські типи і краєвиди», «Українські типи», «Типи Галичини», «Типи буковинських селян») фіксують побут старожитніх українців – хліборобів, пастухів, торговців та інших професійних і соціальних верств населення.

На листівках представлено глиняні вироби різних історико-етнографічних регіонів України (Полтавщина й Слобожанщина, Середня Наддніпрянщина, Поділля, Гуцульщина, Буковина), а саме – глечки, горщики, ринки, куманці, миски, тикви, зооморфний посуд, кахлі тощо. Асортиментний ряд виробів виявляє багатство форм і декору української кераміки, локальну специфіку творів. Зображення відтворюють регіональні етнографічні особливості кераміки, різні побутові ситуації з використанням виробів гончарів удома, в полі, дорозі, під час праці й дозвілля. Серія «Кераміка», представлена в цьому виданні трьома листівками, дозволяє скласти уявлення про кераміку українців ХVІІІ – початку ХХ століття.



**Белько Олег**

140 грн.

**Діяльність органів земського самоврядування з розвитку й популяризації гончарного промислу Полтавщини (1876–1919).**

– *Опішне* : Українське Народознавство, 2017. – 280 с.

У монографії досліджено вплив Полтавського губернського земства на гончарний промисел Полтавщини впродовж 1876–1919 років. Охарактеризовано наявні джерела й літературу з проблематики дослідження; засоби впливу земства на поліпшення технічного й технологічного процесів, художньої досконалості виробів; проаналізовано основні напрями діяльності земства з підтримки промислу; з'ясовано роль і місце земських гончарних навчальних закладів у вирішенні актуальних проблем промислу; досліджено заходи щодо популяризації та збуту глиняних виробів через кустарні склади, виставкову діяльність на території регіону, держави й на міжнародних ринках.

*Для керамологів, етнологів, істориків, мистецтвознавців, культурологів, краєзнавців, усіх, хто цікавиться традиційно-побутовою культурою України.*



**Краснова Тетяна**

210 грн.

**Дослідження, реставрація і зберігання музейної кераміки.**

– *Опішне* : Українське Народознавство, 2017. – 464 с.

Монографія є першим вітчизняним дослідженням систематизації знань і досягнень української та зарубіжної науки в галузі збереження, консервації та реставрації кераміки, яке базується на практичному досвіді та опрацюванні значного масиву бібліографічних джерел.

Описано фізико-технологічні властивості виробів, детально проаналізовано види й причини їх руйнування, охарактеризовано реставраційні матеріали та їх застосування в різні історичні періоди. Окреслено чіткий науковий підхід щодо збереження гончарної спадщини. Сформульовано принципи, а також морально-етичні норми консервації та реставрації кераміки.

*Для реставраторів, керамологів, археологів, етнологів, мистецтвознавців, краєзнавців, музейних працівників, колекціонерів, майстрів-гончарів, художників-керамістів, студентів вищих навчальних закладів, усіх, хто зацікавлений у збереженні культурної спадщини України та інших країн світу.*



УДК 903.02  
ББК 63.4(4Укр)+85.125(4Укр)  
П 88

**Пуголовко Юрій, Котенко Вікторія, Єфанова Світлана**  
**П 88** Обробка кераміки в польових і камеральних умовах (методичні рекомендації). Матеріали Археолого-керамологічної літньої академії в Опішному, вип. 1 [Текст] = The Processing of Ceramics in Field and Laboratory Conditions (A Workbook). Proceedings of the Archaeological and Ceramological Summer Academy in Opishne, issue 1. / Ю. Пуголовко, В. Котенко, С. Єфанова. – Опішне : Українське Народознавство, 2017. – 40 с.

ISBN 978-966-7322-35-9

- Науковий редактор  
доктор історичних наук,  
професор, заслужений діяч  
науки і техніки України  
**Ольсь ПОШИВАЙЛО**
- Комп'ютерний набір  
**Юрій ПУГОЛОВКО**
- Літературне редагування  
**Людмила ГУСАР**  
**Ольсь ПОШИВАЙЛО**
- Коректура  
**Олена ЛИТОВЧЕНКО**
- Перекладач текстів англійською  
мовою, доктор історичних наук  
**Костянтин РАХНО**
- Художній редактор, макет  
заслужений працівник культури  
України  
**Юрко ПОШИВАЙЛО**
- Директор випуску  
**Людмила ГУСАР**



Національний музей-заповідник  
українського гончарства в Опішному

Вул. Партизанська, 102, Опішне, Полтавщина, 38164, Україна;  
тел./факс + 38 (05353) 42416, 42415;  
e-mail: opishne-museum@ukr.net;  
www.opishne-museum.gov.ua  
Свдоцтво: серія ДК, № 4337 від 13.06.2012



Інститут керамології  
– відділення Інституту народознавства НАН України

Вул. Партизанська, 102, Опішне, Полтавщина, 38164, Україна;  
тел./факс + 38 (05353) 42175;  
e-mail: ceramology@ukr.net;  
www.ceramology-inst.gov.ua  
Свдоцтво: серія ДК, № 1411 від 02.07.2003



«Українське Народознавство»  
Видавництво Національного музею-заповідника  
українського гончарства в Опішному

Підписано до друку 12.06.2017  
Формат 60x90/16  
Папір офсетний  
Гарнітура Korinna  
Умовн. друк. арк. 2,5

Віддруковано на обладнанні  
Національного музею-заповідника  
українського гончарства в Опішному

Вул. Партизанська, 102, Опішне, Полтавщина, 38164, Україна;  
тел./факс +38 (05353) 42416, 42415;  
e-mail: opishne-museum@ukr.net;  
www.ceramology.gov.ua  
Свдоцтво: серія ДК, № 4337 від 13.06.2012